

Hory, milé hory,
co to ve vás stójí,
[: sňahy-li to ležá
či ľabudě sedá? :]

Dyby byly sňahy,
snad' by roztajaly,
[: byly by ľabudě,
snad' by uľetěly. :]

Ale to tam stójí
postel' maľovaná,
[: na ní leží šohaj,
hlava porúbaná. :]

Milá při něm stójí,
žalostně naříká,
[: červeným šátečkem
očka si utírá. :]

Ani ně neumřeš,
ani neokřeješ,
[: ani ně neříkáš,
esli si ňa vezmeš. :]

Podaj ně, má milá,
šabľu zrcadľenú,
[: potom já ti povím,
esli si ťa vezmu. :]

Šabľu mu podaľa,
na bok odskočila,
[: na jeho srdečku
faľeš ucíťila. :]

Kdo ti, moja milá,
do ti tu radu dáľ,
[: frajárenko moja,
ten dobre uděľal. :]

Nedáľ ně ju žádný,
daľa sem si sama,
[: na tvojém srdečku,
zradu sem poznaľa. :]

Co bys ně, můj milý
s tú šabľú uděľal?
[: Gaľánečko moja,
byľ bych ti hlavu stáľ. :]

Byľ bych ti uděľal,
svadbu bez ohľášek,
[: až by ně byľ zostáľ
krvavý paľošek. :]

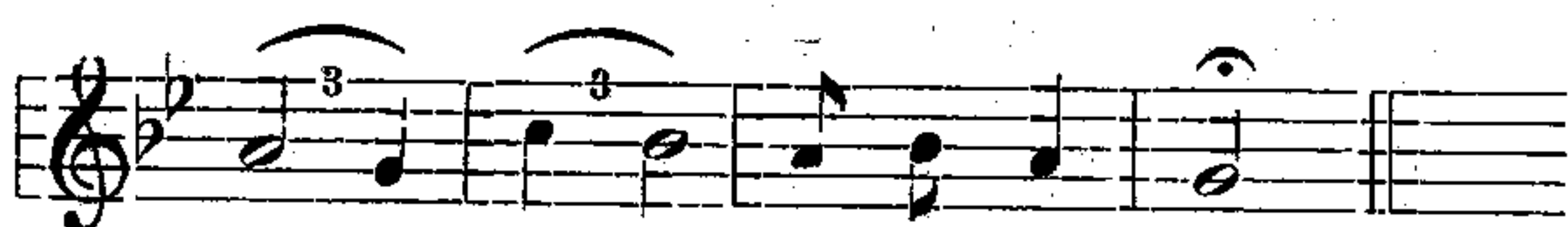
Byľ bych ti, má milá,
byľ bych ti hlavu stáľ
[: by ťa po méj smrti
žadný víc nedostáľ. :]

132. a)

Z Lanžhota.

Zdlouhavěji.

Tam u Lanž-ho - ta na tom ko-pe - čku, se-ka - jú sa tam



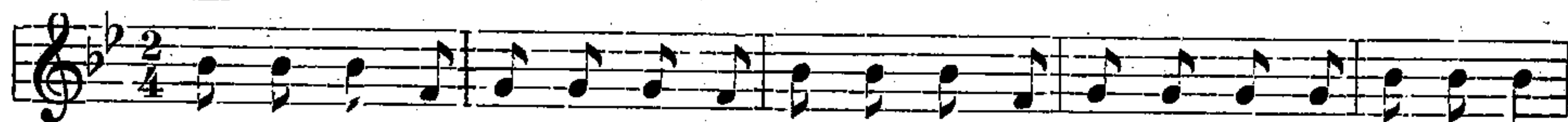
o dě - ve - čku, a ja, ho - ja.

Tam u Lanžhota
na tom kopečku
sekajú sa tam
o děvečku a ja, hoja.

Aj do nevěří
nech si tam běží,
ja šak tam ešte
šabľa leží, duša moja.

132. b)

Z Tvrdonic.

Živě.

U Tvr-do-nic na ko-pe-čku se-ka-jú sa o dě-ve-čku, se-ka-jú,



se-ka-jú, ke-rá mě-ľa šňu-ro-va-čku čer-ve-nú.