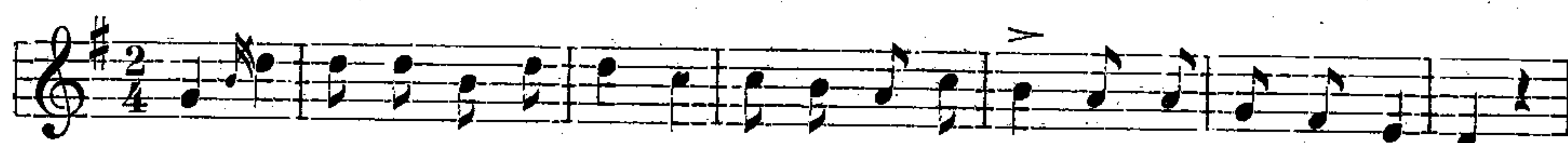


## 214.

Z Lopeníka.



Usnůl na ła - vi - ci, ko - ně v šo - šo - vi - ci, ej, do - brá bo - ěa mi - ěa,



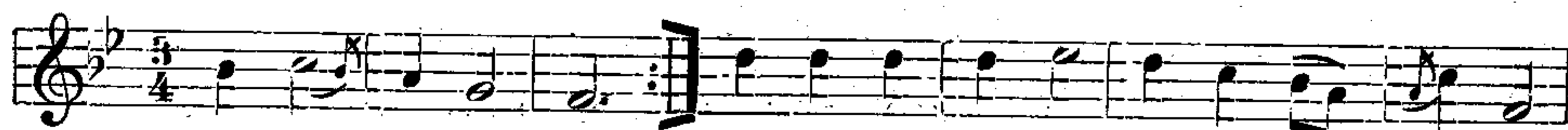
že ho jo - bu - di - ěa, ej, že ho jo - bu - di - ěa.

Usnůl na łavici,  
koně v šošovici,  
ej dobrá boěa miěa,  
že ho jobudiěa,  
ej, že ho jobudiěa.

Usnůl na dolině,  
koně v đatělině,  
ej, dobrá boěa miěa,  
že ho jobudiěa,  
ej, že ho jobudiěa.

## 215.

Z Jasenky u Vset.

*Živě.*

Łú - ka ze - ěe - ná, pa - se tam na ní, pa - se tam na ní,  
ne - o - se - ěe - ná,



má mi - ěa je - ěe - ěa.

Łúka zelená,  
neosečená,  
[: pase tam na ní, :]  
má miěa jeleěa.

Jeleě sa pase,  
až sa tak třase,  
že mu má miěa,  
moja rozmiěa,  
voděneěku nese.

## 216.

Ze Spytinova.



Od To - poěné - ho je ce - sta dlů - há až po Bí - ěo - vi - ce,



to - ěí se po ní đev - ěá - tko švarné, pěa - tí si mu - zi - ce.

Od Topolného je cesta dlůhá  
až po Bíěovice,  
toěí se po ní đevěátka švarné,  
pěatí si muzice.

Za sebe pěatí ej dvacítka  
pěknýma bílýma  
a za šohajka ej dukátama  
pěknýma žlutýma.